

# Analyse Sensible aux Conflits dans la zone des trois frontières :

## Terme de Reference

### I Introduction

Le but de ces analyses de conflit est d'instaurer et de renforcer la **sensibilité aux conflits des projets de Save the Children dans le Sahel Central**, c'est-à-dire à s'assurer que toutes interventions de Save the Children (SCI) et ses partenaires ne contribuent pas à créer ou contribuent aux conflit/s déjà existants, mais qu'il puisse contribuer à renforcer la paix dans ces communautés. Les analyses fournies guideront les responsables de SCI et ses partenaires dans l'orientation de leurs actions, à savoir quelles seront les actions, comportements, et les interactions à privilégier, et aussi celles à éviter.

L'analyse va porter sur les espaces frontaliers des trois pays du Mali, Burkina Faso et Niger selon ces trois axes

1. Les espaces frontaliers sur l'axe Dori (Burkina Faso) - Tera (Niger)
2. Les espaces frontaliers sur l'axe Ouahigouya (Burkina Faso) - Koro/Bankass (Mali) et San Ségou, Mali)
3. Les espaces frontaliers sur l'axe Asongo (Mali) - Bankilaré et Ayourou (Niger)

Ces espaces frontaliers sont connues pour la présence forte de groupes armés non-étatiques (GANEs) et la présence limitée ou de légitimation des institutions étatiques.

### II Objectifs de l'analyse

Ces analyses se proposent d'identifier les dynamiques des conflits et problèmes connexes influençant ou influencés par les programmes et projets de SCI, et de formuler des recommandations opérationnelles pour :

- Avoir une meilleure compréhension des conflits et de leurs acteurs dans chacune des trois zones ciblées.
- Mieux comprendre quel est l'impact des conflits sur les enfants et dégager des pistes de réflexion sur leur contribution pour renforcer la paix et la cohésion sociale
- Faire une réelle cartographie présentant la présence des GANEs, une liste des acteurs influents (religieux, associations etc.)
- Mieux comprendre les interactions transfrontalières entre les différents conflits et leurs acteurs.
- Informer SCI et ses partenaires afin que les programmes et projets de SCI soient Do-No-Harm, puisse contribuer à renforcer la paix et la cohésion sociale et obtenir l'accompagnement des acteurs pour un accès sûr à leurs zones d'intervention.
- Renforcer la capacité des personnels de SCI et partenaires pour qu'ils puissent mener de façon autonome des analyses sensibles au conflit.

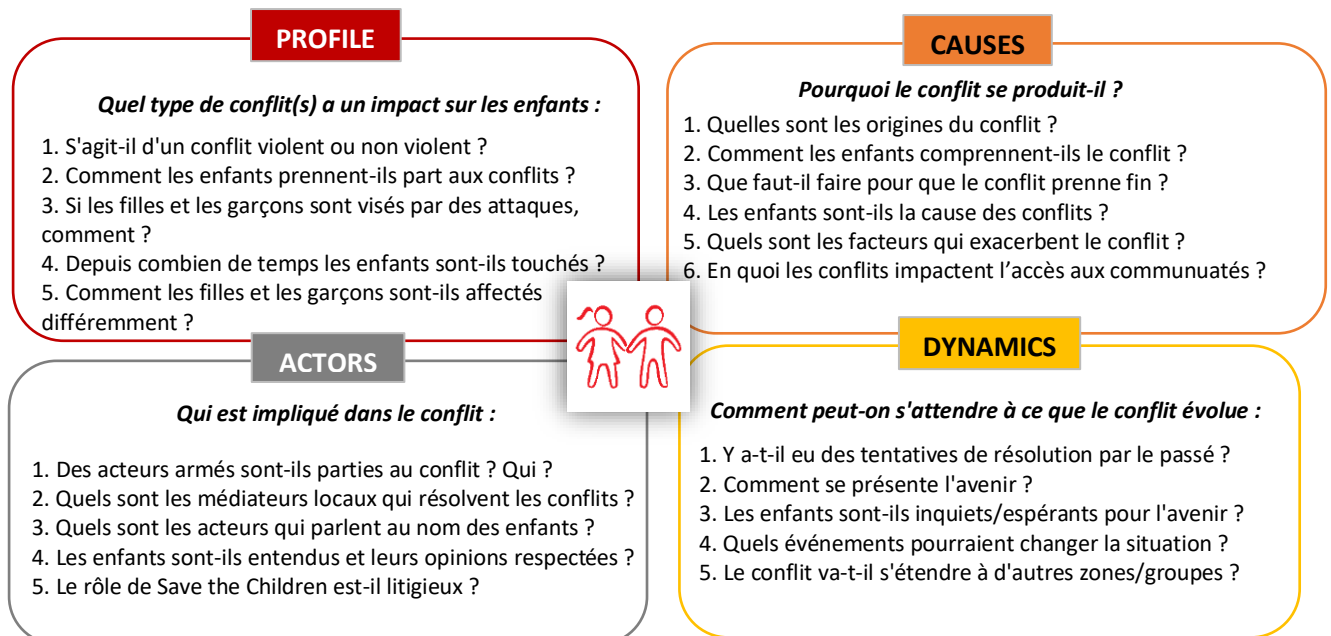
En 2021 SCI a lancé une initiative pour renforcer ses capacités en termes d'analyse de conflit et de sensibilité au conflit. 55 staffs de SCI ont été formés au niveau régional et dans les trois pays du Sahel. Une communauté de pratique sur la sensibilité au conflit a donc été créée et chaque bureau pays SCI a identifié des points focaux. Dans une logique de continuité pour le renforcement des capacités de SCI et pour assurer que cette analyse soit ancrée dans les programmes de SCI dans le Sahel une approche mixte va être privilégiée. SCI va identifier une partenaire technique - voir section IV – qui assurera le lead pour la conduite de l'analyse. Les membres de la communauté de pratique SCI vont participer activement à l'analyse et au développement des recommandations pour les programmes. Les analyses sont prévues dans la période entre Mars à Aout 2022.

### III Livrable de l'analyse

Le livrable principal de l'analyse est un rapport d'analyse sensible au conflit. En raison du fait que les conflits sont ancrés dans les réalités locales de chaque zone transfrontalière ciblée par cette ToR le rapport final ne sera pas un rapport général, mais plutôt une présentation de l'analyse de chacune des trois (3) zones transfrontalières, en détaillant les niveaux d'interactions qu'elle a avec les pays voisins. Le rapport aura comme structure de base :

- Capacité des équipes SCI et partenaires sur les méthodologies, les approches et le rapportage d'une analyse sensible aux conflits,
- Résumé (aperçu succinct des facteurs, des conclusions et des recommandations)
- Méthodologie
- Contexte du conflit (Présentation de la zone des trois frontières - historicité et manifestations du conflit)
- Causes des conflits, avec mentions des connecteurs et diviseurs
- Analyse des acteurs, tendances des conflits
- Analyse genre sur la dynamique du contexte (ex : rôle des enfants, adolescents, les femmes etc. ...) leur rôle et l'impact des conflits sur les enfants et les jeunes
- Analyse sur les risques encourus par les programmes de SCI
- Une analyse sur les difficultés d'accès et les solutions préconisées
- Recommandations et opportunités potentielles pour SCI pour promouvoir la cohésion sociale et la paix
- Conclusions
- Annexes.

Le rapport final devrait être structuré sur le SCI conflict analysis Framework – voir image - comme décrit dans SCI Conflict sensitivity guider.



### **IV Partner technique**

Les capacités de SCI à réaliser une analyse sensible au conflit dans le Sahel sont encore limitées. Pour cette raison SCI va identifier un partenaire technique qui assurera le lead pour la conduite de l'analyse et la rédaction du rapport final. Ce partenaire va piloter une méthodologie qui mobilise et implique prioritairement les équipes de SCI et ses partenaires pour réaliser cette analyse.

Le partenaire va être identifié sur la base des critères suivantes :

- Compétence technique en termes d'analyse des Conflits et sensibilité au conflit
- Connaissance fine du Sahel, ses conflits et ses acteurs
- Méthodologie pour mobiliser et intégrer les équipes de SCI et ses partenaires pour réaliser cette analyse
- Capacité d'aider les équipes SCI et ses partenaires à mettre en place des outils sur l'approche Sensible aux Conflits.

## V Approche Méthodologique

### Sélection des zones :

Cette analyse couvrira les zones dont Save The Children implémente déjà des programmes mais aussi des zones stratégiques dont le contexte impact directement les interventions de Save The Children dans les trois zones. Cette analyse s'effectuera dans les régions, communes et villages où les équipes de SCI, ses partenaires ou relais communautaires ont un accès pour la conduite de leurs activités. Dans les zones inaccessibles aux équipes de SCI les entretiens vont être conduites par téléphone.

L'analyse se déroulera comme suit :

- Burkina Faso/ Mali : l'analyse se concentre sur l'axe Bankass/Koro – Ouahigouya, San (Segou)-Ouhigouya
- Burkina Faso/ Niger concentre l'analyse sur l'axe Dori - Téra
- Mali/Niger : analyse de l'axe Bankilare/Ayorou - Ansongo

La première étape pour les analyses de conflit est **la recherche documentaire**. Elle passe en revue d'abord les documents stratégiques de SCI, ensuite les fiches documentaires sur les zones ciblées par l'analyse d'intervention, l'analyse de conflit réalisée par d'autres acteurs et les analyses sécuritaires de SCI, et les rapports sur la situation humanitaire.

Une analyse des risques sera réalisée en amont pour évaluer le risque pour les équipes de SCI et partenaires sur l'accès des zones et d'adapter la méthodologie de collecte dans les zones inaccessibles. Ensuite vient la collecte des informations sur le terrain. Pour cette étape, étant donné la nature des informations requises, **l'approche qualitative** sera privilégiée. Les données seront collectées au niveau de chaque zone transfrontalière pays à travers des **discussions en groupe** avec les membres la commune au cas où c'est possible sans mettre à risques les équipes SCI, ses partenaires et les participants, mais aussi à travers des **discussions individuelles** avec des informateurs-clés. D'autres approches de collecte de données (Entretien téléphonique, s'appuyer sur les relais communautaires etc....) seront utilisées dans les zones non accessibles par les équipes de collecte de données.

Il est attendu que les groupes cibles suivant vont être impliqués dans cette analyse :

- Membres de la commune sélectionnés au hasard, pour observer de manière globale quels sont les tendances qui règnent dans la zone ;
- Membres des groupes sociaux vulnérables (jeunes et femmes), afin d'observer la différenciation de l'impact des conflits ;
- Membres de la société civile (leaders communautaires, religieux, légitimités traditionnelles ...)
- Enfants pour observer la différenciation de l'impact des conflits sur les enfants

Pour les discussions individuelles, il faudra choisir des personnes informées et actives dans la dynamique du conflit. On peut déjà prévoir des discussions individuelles avec par exemple les élus locaux (Maire de la commune par exemple...), les leaders d'opinion (guides religieux par exemple), des membres d'OSC ou d'ONG (notamment les organisations de femmes et de jeunes et les partenaires de mise en œuvre de SCI qui pourront partager leurs expériences), et en fonction du contexte, des membres des services techniques déconcentrés des trois pays.

Dans certaines zones par exemple, dû à l'accès limité, il faudra envisager de relayer la collecte des données par des relais communautaires. Ainsi, il sera essentiel d'organiser des ateliers de formation pour renforcer leur capacité dans la gestion et le maniement des outils de collecte des données, en plus de faire ce même travail en amont avec tous les partenaires pour chaque pays.

Ainsi, pour chaque pays, il y aura un atelier d'appropriation et de validation des outils de collecte des données, couplé avec une formation sur le maniement de ces outils.

**Les outils** proposés sont :

- Le conflit-timeline, qui sera utilisé pour représenter la perception des cibles concernant le chronogramme des conflits. Il peut être accompagnée d'une courbe de conflit pour une meilleure triangulation.
- Le Mapping des Acteurs, pour voir qui interagit dans la dynamique des conflits. Il sera aussi accompagné par une Analyse des parties prenantes, pour voir quels sont les intérêts de ces parties prenantes.
- L'arbre à conflits sera aussi utilisé pour identifier les causes des conflits, et sera accompagnée d'une analyse Diviseurs/Connecteurs.
- Une analyse des champs de force nous permettra aussi de mieux comprendre les dynamiques du conflit.

Une fois les outils validés et maîtrisés par tous, nous procéderont à une **collecte de données provisoire** au niveau d'une zone. L'objectif de cet exercice est de pouvoir tester notre méthode, afin de pouvoir corriger les lacunes dès le départ. Ce qui signifie qu'il y'aura aussi des analyses de conflit provisoires pour vérifier la pertinence des analyses par rapport aux attentes.

Concernant le choix des enquêteurs, ou des informateurs, il faudra compter largement sur les équipes des SCI, les partenaires, les relais communautaires sur le terrain pour fournir leurs enquêteurs, mais aussi pour introduire leurs contacts selon les besoins de l'enquête.

Les questionnaires pour la collecte de données varieront en fonction de la nature des interviews et des cibles.

#### **Rôle proposé pour l'équipe de Save The Children :**

L'équipe de SCI sera composée de l'équipe SCI, les MEALs, CAFU, les responsables de base et les points focaux déjà formés sur l'approche sensible au conflit au niveau des trois pays (Burkina Faso, Mali et Niger). Un des objectifs de cette analyse c'est de renforcer la capacité du personnel de SCI afin qu'il soit capable de mener de manière autonome une analyse sensible au conflit. L'équipe de SCI travaillera en étroite collaboration avec le partenaire technique dans le cadre de la réalisation de cette analyse sensible au conflit. Le partenaire technique coordonnera avec l'équipe SCI et ses partenaires durant tout le processus, la phase d'élaboration et validation de outils d'analyse, la collecte et analyse des données sur le terrain, la production et validation du rapport de l'analyse. Le rôle attendu de l'équipe SCI, c'est d'apprendre et de se familiariser avec la méthodologie afin de pouvoir réaliser des analyses de mise à jour au cas de changement de contexte et de pouvoir répliquer sur d'autres zones de SCI

#### **VI Budget et calendrier**

Le budget pour la réalisation de cette analyse sensible aux conflits dans les trois pays (Burkina Faso, Mali, Niger) doit être proposé par le partenaire technique en sachant qu'une partie de coûts (SCI staff) et logistique va être soutenue directement par SCI

Le calendrier se présente comme suit : Voir le tableau ci-dessous

Activités	1er Semestre 2022						Responsable
	Mars	Avril	Mai	Juin	Juil	Aug	
Proposition de TdR							CDs, Régional PDQ et TA SC
Validation du TdR							CDs, Régional PDQ et TA SC
Identification du partenaire technique							CDs, Régional PDQ et TA SC
Signature de protocole d'entente en SCI le partenaire technique							CDs, Régional PDQ
Elaboration des outils de collecte de données terrain							Organisation Prestataire et TA SC et Régional PDQ
Rencontre de cadrage et validation des outils de collecte de données terrain							Organisation Prestataire ; TA SC et Régional PDQ
Préparation des outils et configuration sur les plateformes de collecte de données							Organisation Prestataire et MEAL
Formation des équipes SCI							Organisation Prestataire ; TA SC, Equipe SCI
Collecte de données terrain							Organisation Prestataire ; Equipe SCI
Nettoyage et analyse des données terrain							Organisation Prestataire et MEAL
Production du premier draft de rapport							Organisation Prestataire
Restitution et validation des rapports							Organisation Prestataire Régional PDQ et TA SCI
Rapportage final							CDs, Régional PDQ et TA SC